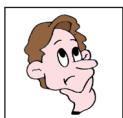


Water is een systeem dat niet alleen waterlopen omvat, maar ook het grondwater, de oevers, de valleien en de planten en dieren die er leven. Dit watersysteem herstellen, behouden en ontwikkelen en het duurzaam gebruik ervan, is de kerngedachte van het integraal waterbeleid.

Water stopt niet aan administratieve of bestuurlijke grenzen. Daarom is een integrale aanpak van het watersysteem noodzakelijk, met veel overleg over de grenzen van gemeenten, provincies, gewesten en landen heen. Het integraal waterbeleid (regelgeving) gaat dan ook uit van een gebiedsgerichte aanpak. De watersystemen worden opgedeeld in stroomgebiedsdistricten, stroomgebieden, bekkens en deelbekkens. De organisatie van het waterbeleid gebeurt op elk van deze verschillende niveaus.

De eerste stap richting integraal waterbeleid en -beheer werd in 1984 gezet met de **Noordzeeconferentie**. Om de Noordzee (terug) proper te krijgen, moeten alle landen met rivieren die uitmonden in de Noordzee samenwerken. Na deze eerste Noordzeeconferentie (er zijn er ondertussen al 6 geweest) ondertekenden de Europese Commissie en de ministers verantwoordelijk voor de bescherming van de Noordzee diverse verklaringen. Deze vormen een onderdeel van het proces waarbij de staten die aan de Noordzee grenzen, consensus zochten over de bescherming tegen allerlei bronnen van verontreiniging. In al deze verklaringen zijn concrete doelstellingen vermeld voor de vermindering van vuilvracht die in de Noordzee terecht komt. Hoewel het juridisch bindende karakter ervan onduidelijk is, hebben ze toch geleid tot concrete regelgeving op Europees niveau die later door de lidstaten in de eigen wetgeving is opgenomen. De kerngedachte 'integraal waterbeheer' staat hierbij telkens centraal.



Integraal waterbeleid streeft naar ontwikkeling, beheer en herstel van het watersysteem zodat het voldoet aan de doelstellingen van de verschillende gebruiks- en natuurfuncties voor de huidige generatie, zonder daarbij de multifunctionaliteit voor de komende generaties in het gedrang te brengen.

Integraal waterbeleid, van Europees tot lokaal niveau

Europees kaderrichtlijn Water

Sinds 20 december **2000** is de Europese kaderrichtlijn Water (EKW) van kracht. Alle leden van de Europese Unie, dus ook België, moeten hun wetgeving aanpassen aan die wet. Omdat milieu een gewestelijke bevoegdheid is, werd in Vlaanderen de EKW vertaald in het Vlaamse decreet Integraal Waterbeleid (IWB).

Het hoofddoel van de kaderrichtlijn is de **watervoorraden en de kwaliteit van de stroomgebieden op lange termijn veilig te stellen**. Zij legt daartoe doelstellingen vast voor oppervlaktewateren, grondwater en water in beschermde gebieden. Deze doelstellingen moeten worden bereikt via stroomgebiedbeheerplannen en maatregelenprogramma's.

Baanbrekend is de aanpak per hydrografische eenheid: het '**stroomgebied**' staat centraal als watersysteem. Het betreft het gebied vanwaar al het over het oppervlak lopende water via een reeks stromen, rivieren en eventueel meren, door één riviermond, een estuarium of delta, in zee stroomt.

In Vlaanderen onderscheiden we de Schelde, de Maas, de IJzer en de Brugse polders. Kleine stroomgebieden mogen worden samengevoegd tot één stroomgebiedsdistrict. Zo worden in Vlaanderen de stroomgebieden herleid tot twee stroomgebiedsdistricten, namelijk de Schelde en de Maas.

Het waterbeleid en -beheer binnen eenzelfde stroomgebied moet in onderling overleg met alle betrokkenen gebeuren. **Samenwerking en coördinatie op alle schaalniveaus**, ook internationaal voor grensoverschrijdende stroomgebieden, zijn hiervoor onontbeerlijk. Voor het stroomgebiedsdistrict van de Schelde betekent dit een samenwerking tussen Nederland, Frankrijk, het Vlaams Gewest, het Brussels Hoofdstedelijk Gewest, het Waals Gewest en België (binnenwateren zijn gewestelijke bevoegdheid, kustwateren federale bevoegdheid).

De richtlijn legt concrete doelstellingen op voor de kwaliteit van oppervlaktewater en grondwater. Zo moeten alle waterlopen **tegen 2015 een goede ecologische kwaliteit** bereiken. Nu echter (anno 2010) is reeds duidelijk dat die niet gehaald zullen worden en wordt er uitstel gevraagd.

Een ander belangrijk aandachtspunt in de richtlijn is de aanmoediging van **actieve participatie** van de burger. Zo worden inspraakmomenten voorzien en hebben burgers recht op inzage in de beheerplannen.

Decreet Integraal Waterbeleid

Op Vlaams niveau werd de EKW in 2003 omgezet in het decreet Integraal Waterbeleid. Dit decreet scheidt het *juridisch en organisatorisch kader* waarbinnen het integraal waterbeleid in Vlaanderen gevoerd zal worden. Het bevat de doelstellingen en beginselen van integraal waterbeleid, enkele algemene instrumenten van het integraal waterbeleid, de geografische indeling van watersystemen en de organisatie en de planning van het integraal waterbeleid.

<i>Indeling van watersystemen</i>	<i>Organisatiestructuren</i>
Stroomgebieden en stroomgebiedsdistricten	Internationale commissies voor de bescherming van de Schelde en de Maas
Vlaams Gewest	Minister bevoegd voor integraal waterbeleid Coördinatiecommissie Integraal Waterbeleid (CIW)
Bekkens	Bekkensecretariaat Bekkenraad Bekkenbestuur
Deelbekkens	Waterschap (samenwerkingsverband zonder rechtspersoonlijkheid) Secretariaat

In Vlaanderen worden de 2 stroomgebiedsdistricten van Schelde en Maas verder onderverdeeld in 11 bekken (zie kaart). De bekken worden op hun beurt opgedeeld in ruim 100 deelbekken, die op hun beurt geclusterd (per 2 à 3) zijn in 53 waterschappen.

Ook de planvorming m.b.t. het waterbeleid is gebaseerd op de natuurlijke stroombekken van onze waterlopen: stroomgebied-, bekken- en deelbekkenbeheerplannen worden opgemaakt.

Zo bundelt een **bekkenbeheerplan** alle aspecten en kenmerken van het bekken en beschrijft o.a. welke kansen en knelpunten er zijn. In het bekkenbeheerplan (en in het stroomgebiedbeheerplan) komen vooral de bevoegdheden en de verantwoordelijkheden van de waterbeheerders van het Vlaams gewest aan bod.

De bekkenbeheerplannen bevatten maatregelen om overstromingen tegen te gaan, van infrastructuurwerken tot baggeren of onkruid ruimen. De plannen tonen ook waar er ruimte komt voor recreatie, welke watermolens zullen gerestaureerd worden, waar rioleringswerken gepland zijn, waar aan erosiebestrijding wordt gedaan, welke beken opnieuw zullen meanderen, enz.

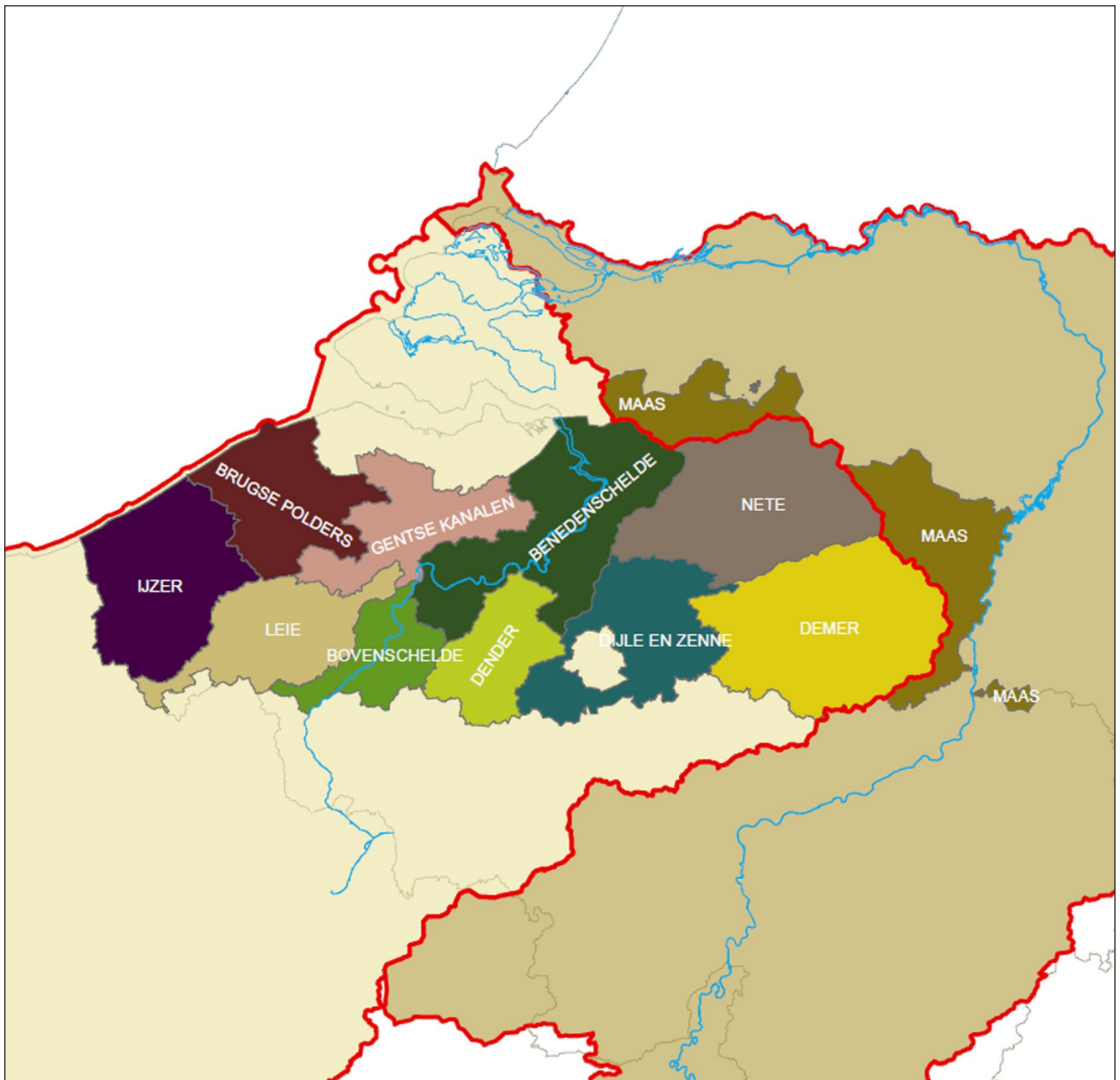
Een bekkenbeheerplan wordt niet opgesteld door één enkele persoon, anders zou de 'integrale benadering' misschien wel in het gedrang komen. Het bekkensecretariaat geeft de aanzet voor het plan, de bekkenraad werd in het leven geroepen om advies uit te brengen over het ontwerp van het bekkenbeheerplan.

In de bekkenraad zijn de maatschappelijke belangengroepen vertegenwoordigd die betrokken zijn bij het integraal waterbeheer. De samenstelling van de bekkenraad kan afhangen van de specifieke noden en de eigenheid van het bekken. De belangengroepen of **wateractoren** zijn onder andere de landbouw, de industrie, de huishoudens (de **school**), natuur- en milieuverenigingen, de recreant, ...

Deelbekkenbeheerplannen verfijnen het bekkenbeheerplan en worden er als deelplan aan toegevoegd.

In het deelbekkenbeheerplan ligt de klemtoon op de bevoegdheden en de verantwoordelijkheden van de lokale waterbeheerders (provincies, gemeenten, polders en wateringen).

Met het decreet Integraal waterbeleid wil de Vlaamse overheid komen tot gezonde en - waar mogelijk - natuurlijke watersystemen, waarvan niet alleen wijzelf, maar ook onze kinderen en kleinkinderen gebruik van kunnen maken voor tal van functies.



De 11 Vlaamse bekkens gesitueerd binnen de internationale stroomgebiedsdistricten van Schelde en Maas (bron: CIW)